

Videoskop mit Touchscreen TTS-T Serie

Bedienungsanleitung

Sicherheitsempfehlungen

Um Schäden für Sie und andere zu vermeiden und die Lebensdauer dieses Geräts *nicht* zu beeinträchtigen, lesen und beachten Sie bitte vor der Verwendung die folgenden Sicherheitshinweise. Die Sicherheitshinweise sind zur Erläuterung in „Warnung“ und „Gefahr“ unterteilt.

WARNUNG Falsche Bedienung kann zu Schäden am Gerät führen

- Dehnen oder verdrehen Sie den Einführschlauch des Geräts nicht mit großer Kraft, andernfalls wird der Schlauch beschädigt.
- Schlagen Sie nicht auf die Sonde dieses Geräts, da sonst die Linsenbaugruppe brechen kann.
- Verwenden oder lagern Sie diese Gerät nicht bei Temperaturen über 60° oder unter -20°C
- Bitte lagern Sie diese Gerät in einer trockenen, nicht magnetischen, säure- und staubfreien Umgebung

GEFAHR Falsche Bedienung kann zu Verletzungen führen.

- Bewahren Sie das Gerät außerhalb der Reichweite von Kindern auf.
- Schauen Sie nicht direkt in das Licht. Das Licht kann Ihr Sehvermögen schädigen.
- Halten Sie das Gerät von sauren oder alkalischen Lösungen, Öl oder Benzin fern und verwenden Sie es nicht in einer Atmosphäre mit entzündlichen Dämpfen.
- Verwenden Sie zum Aufladen des Geräts kein ungeeignetes Netzteil.
- Dieses Gerät verwendet eine wiederaufladbare Lithiumbatterie zur Stromversorgung. Es ist verboten, sich Feuerquellen zu nähern

Paketinhalt



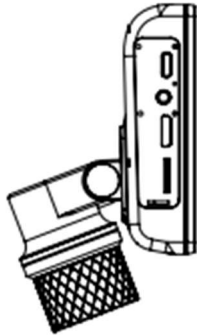
Koffer
SD-Karte
Bedienungsanleitung

Monitor
HDMI Kabel
Kartenleser

Sondeneinheit
Reinigungsset
Ladegerät

Teilfunktion


Monitor



- Type C Anschluss zum Laden
- Kopfhöreranschluss
- Mini HDMI Ausgang
- Micro SD-Kartenslot
- Sperrknopf

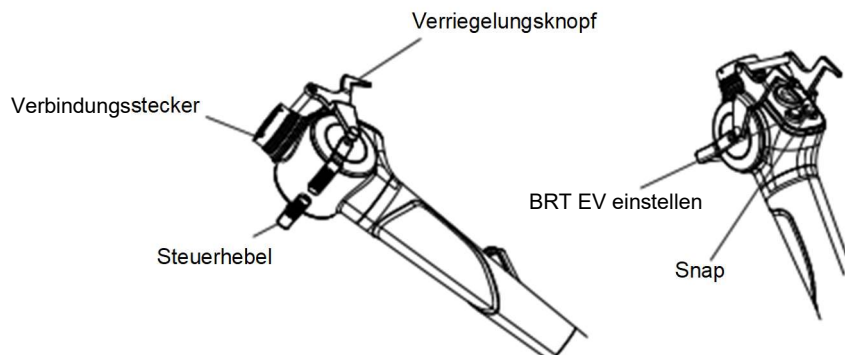
Seitenansicht



- Reset
- Einschalten/Ausschalten 
- Menü
- Nach oben
- Nach unten
- OK / Dimmer
- ESC

HINWEIS: Die OK-Taste kann die Lichtintensität in 5 Stufen steuern.

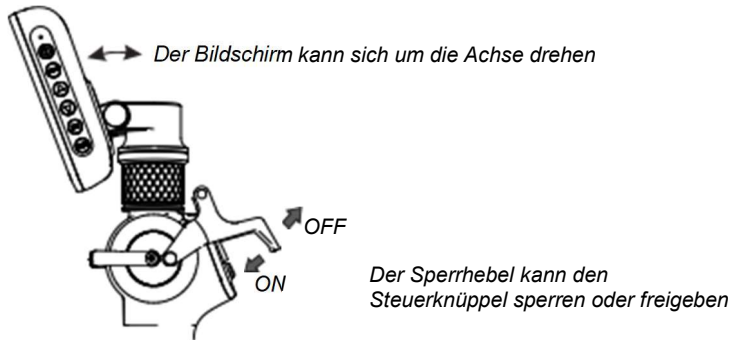
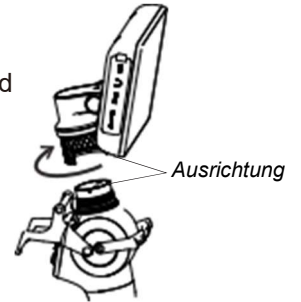
Sondeneinheit



Schnelleinrichtung

Anschluss von Monitor und Sondeneinheit

Richten Sie die Führungsposten aus und stecken Sie sie in die Löcher am Griffende und schrauben Sie dann die Kontermutter ein, um die Monitoreinheit sicher zu verbinden. Lösen und entfernen Sie die Mutter, um den Monitor von der Sondeneinheit zu trennen.

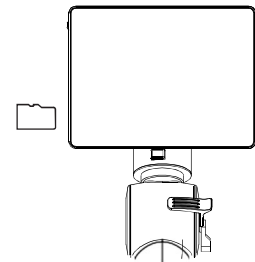
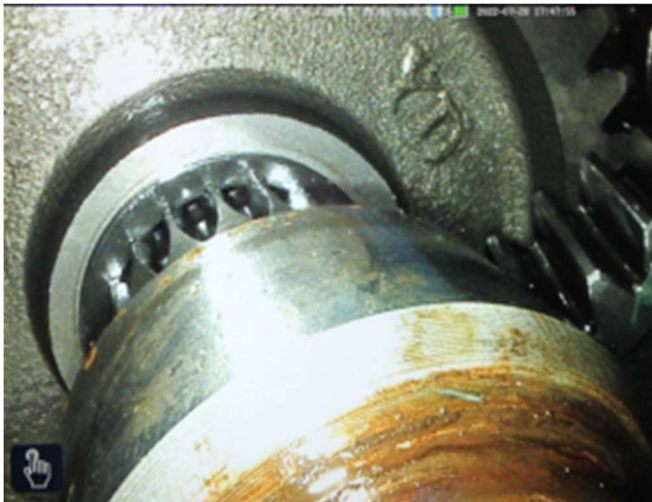


Laden

Wenn Sie den niedrigen Ladezustand feststellen, stecken Sie bitte die Typ-C-Buchse zum Aufladen ein, der Ladestrom beträgt 5 V 2 A, die Statusanzeige wird rot, das Rot wechselt zu Grün, wenn der Akku vollständig aufgeladen ist.

Bereit zum Benutzen

Legen Sie die SD-Karte in den Kartensteckplatz, drücken Sie den Netzschalter für 3 Sekunden, das Gerät wechselt in den Vorschaumodus, das Echtzeitbild erscheint. Für die erste Verwendung stellen Sie bitte Uhrzeit, Datum, Sprache usw. ein.



Toolbar

Berühren Sie BTN, zwei Symbolleisten erscheinen an der Seite des Bildschirms, berühren Sie erneut BTN, die Symbolleisten werden ausgeblendet. Symbolleisten können Ihnen helfen, einige Funktionen schnell zu erreichen.



Anzeigestil

Drei Typen sind optional: rechteckig, achteckig und kreisförmig.



Fotos machen / Videos aufnehmen

Fotos können durch Drücken der Taste  an der Sondereinheit aufgenommen werden. Kurz drücken für Fotoaufnahme, lange drücken für Videoaufnahme.

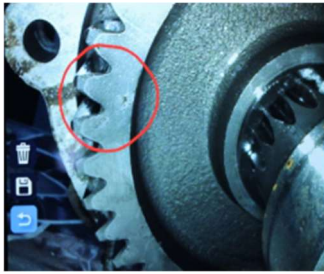
Wiedergabe

Bei der Wiedergabe gibt es drei Ordner: Bilder, Videos und Bildschirmaufnahme für Graffiti.



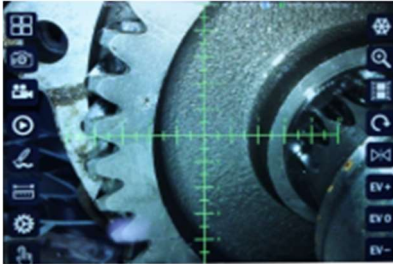
Verwenden Sie die Taste in der **rechten** Spalte, um Dateien abzuspielen oder zu löschen.

Graffiti



Sie können das Bild skizzieren oder markieren und im Ordner SCREEN-CAPTURE auf der SD-Karte speichern.

Lineal



Das Lineal kann helfen, die Größe des Objektivs abzuschätzen.

Bild einfrieren



Links Standbild, rechts Livebild zum Vergleich.

Zoom

Der Bildschirm kann 7-mal vergrößert / verkleinert werden.

Negativ Film

Das Bild erscheint in einer Komplementärfarbe wie das rechte Bild, das linke ist normal.



Drehen

Das Bild kann im Uhrzeigersinn um 90, 180, 270 Grad gedreht werden.

Spiegeln

Das Bild kann horizontal gespiegelt werden.

EV-Anpassung

Durch die Anpassung des EV-Wertes kann sich die Sonde an unterschiedliche Dunkelheiten von Objektoberflächen anpassen. Die folgende Abbildung zeigt die helle Oberfläche bei starkem Licht als Ergebnis einer Überbelichtung, eine Verringerung des EV-Werts kann die Details erscheinen lassen.



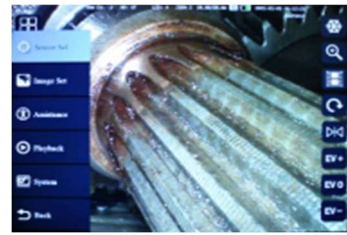
HINWEIS: Der EV-Wert kann auch über die BRT-Taste eingestellt werden.

Die obigen Anzeigestil-, Lineal-, Graffiti- und Negativfilmfunktionen können auch über die folgenden Menüoperationen bedient werden.

Menü

Beim Aufrufen der Menüoption werden folgende Einstellungen gezeigt:

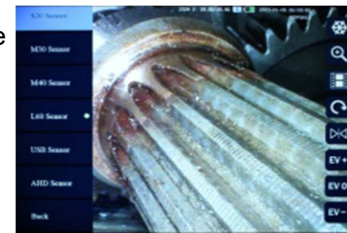
- Sensoreinstellungen
- Bildeinstellungen
- Unterstützung
- Wiedergabe
- System



HINWEIS: Beim Drücken der Menü-Taste auf der rechten Seite des Bildschirms, wird die Menüoption ebenfalls aufgerufen.

Sensoreinstellungen

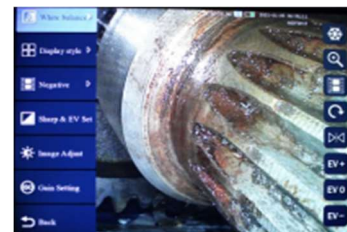
Das Produkt kann an verschiedene Sonden angepasst werden, bitte wählen Sie diesen Artikel entsprechend der verwendeten Kamera aus.



Bildeinstellungen

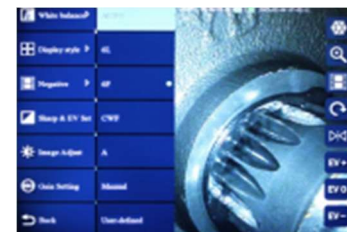
Die folgenden Elemente können in den Bildeinstellungen festgelegt werden:

- Weißabgleich
- Anzeigestil
- Negativ
- Schärfe- und EV-Set
- Bildanpassung
- Verstärkungseinstellung



Weißabgleich

Wählen Sie je nach Sonde und Beleuchtungsmodus die geeignete Weißabgleichsoption aus.



Anzeigestil und **Negativ** finden Sie in der Beschreibung der **TOOLBAR**.

Schärfe- und EV-Einstellungen

Schärfe und Belichtungskompensationswert können mit + - eingestellt werden. Drücken Sie nach der Einstellung die Exit-Taste, + oder -, um das Verlassen zu bestätigen.

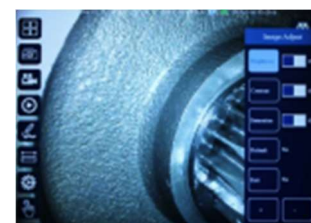
Wenn Sie Standard wählen, drücken Sie + oder - zur Bestätigung und dann Exit und + oder -, um die Einstellung abzuschließen.



Bildanpassung

Helligkeit, Kontrast und Sättigungswert können mit + - eingestellt werden. Drücken Sie nach der Einstellung die Exit-Taste und + oder -, um das Verlassen zu bestätigen.

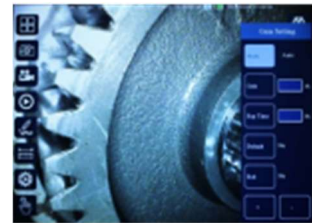
Wenn Sie Standard wählen, drücken Sie + oder - zur Bestätigung und dann Exit und + oder -, um die Einstellung abzuschließen.



Verstärkungseinstellung

Über + - kann automatischer oder manueller Modus ausgewählt werden. Wenn der manuelle Modus ausgewählt ist, kann mit + - der Verstärkungswert und die Belichtungszeit eingestellt werden. Drücken Sie nach der Einstellung Exit und dann + oder -, um das Verlassen Bestätigen.

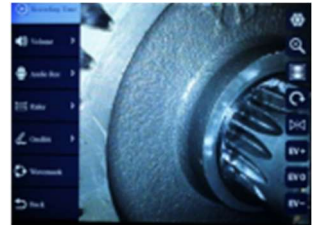
Wenn Sie Standard wählen, drücken Sie + oder - zur Bestätigung und dann Exit und + oder -, um die Einstellung abzuschließen.



Unterstützung

Die Unterstützung hat die folgenden Optionen zum Einstellen:

- Lautstärke
- Audioaufnahme
- Lineal
- Graffiti
- Wasserzeichen



Lautstärke, um den Klang der Hupe einzustellen. (einige Modelle)

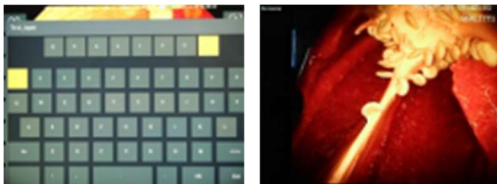
Audioaufnahme legt fest, ob während der Videoaufnahme Ton aufgenommen wird. (einige Modelle)

Lineal und Graffiti finden Sie in der Beschreibung der **TOOLBAR**.

Wasserzeichen

Sie können Bildern und Videos Datums- und Textwasserzeichen hinzufügen.

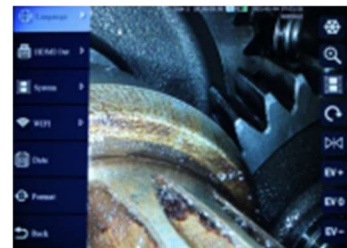
HINWEIS: Die Eingabe sollte aus 8 Zeichen bestehen, damit sie angezeigt werden kann.



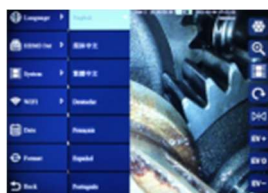
System

Die folgenden Elemente können unter Systemeinstellungen eingestellt werden:

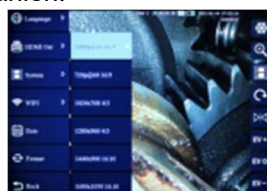
- Sprache
- HDMI-Ausgang
- System
- WLAN
- Datum
- Format



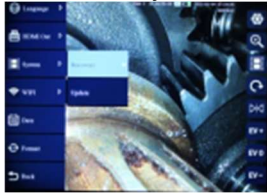
Sprache: Sie können die vom System verwendete Sprache auswählen.



HDMI: Das HDMI-Kabel kann zur Anzeige an einen externen Bildschirm angeschlossen werden, um entsprechend dem externen Bildschirm relevante Parameter auszuwählen.



System: Um die Version des Systems auszuwählen.



WLAN: Sie können die WLAN-Übertragung aktivieren oder deaktivieren. (einige Modelle)



Datum: Dieses Element wird verwendet, um das Datum und die Uhrzeit des Systems einzustellen. Es wird empfohlen, bei der erstmaligen Verwendung die Ortszeit einzustellen.



Format: Dieses Element kann die SD-Karte formatieren, bitte sichern Sie Ihre Dateien vor dem Formatieren.

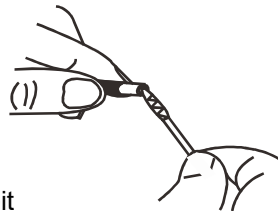


Lagerung & Wartung

Komponenten reinigen

Reinigung des unteren Endes vom Kamerakabel

Halten Sie den starren Teil des unteren Kabelendes fest und benutzen Sie ein sauberes Stück Mull, ein sauberes Tuch oder ein sauberes Wattestäbchen, um Schmutz und Flüssigkeiten abzuwischen. Das beste Ergebnis erzielen Sie, wenn Sie dazu handelsüblichen, reinen Ethanol zur Reinigung verwenden.



Reinigung der Haupteinheit

Befeuchten Sie einen weichen, sauberen Lappen mit klarem Wasser und wischen Sie damit die Haupteinheit ab. Achten Sie darauf, dass der Lappen nur eben feucht, nicht nass ist. Abschließend trocknen Sie das Gerät mit einem sauberen, trockenen Tuch.

Vorsichtsmaßnahmen für die Lagerung

- Lagern Sie das Gerät bei normaler Raumtemperatur und Luftfeuchtigkeit.
- Begradigen Sie den Winkelabschnitt, während Sie ihn in die Tragetasche legen.
- Lagern Sie das Gerät an einem freien, trockenen und stabilen Ort.

Fragen & Antworten

F: Was soll ich tun, wenn sich das Gerät nicht einschalten lässt?

A: Schließen Sie das Netzteil zum Aufladen an den Ladeanschluss des Displays an.

F: Was soll ich tun, wenn kein Bild oder Licht auf dem Bildschirm zu sehen ist?

F: Was soll ich tun, wenn das Bild zu dunkel oder zu hell ist?

A: Die BRT-Taste auf der Rückseite der Steuereinheit zum Einstellen des Helligkeitswerts.

F: Was soll ich tun, wenn das Licht der Sonde zu schwach ist?

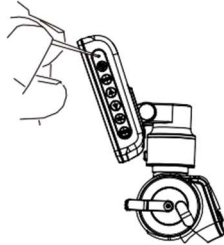
A: Drücken Sie den Dimmer, um die richtige Lichtintensität zu erhalten.

F: Was soll ich tun, wenn ich keine Fotos oder Videos aufnehmen kann?

A: Die Micro-SD-Karte fehlt, ist falsch eingesetzt, voll oder funktioniert nicht. Versuchen Sie, sie zu formatieren oder durch eine neue zu ersetzen.

F: Was soll ich tun, wenn der Bildschirm festhängt, verstümmelt oder weiß ist?

A: Wenn alle Funktionstasten einfrieren oder ausfallen, führen Sie die isolierte Nadel in das Reset-Loch an der Seite des Monitors ein und starten Sie das Gerät neu, um zu sehen, ob das Problem gelöst werden kann.



Entsorgung

Defekte Elektrogeräte gehören nicht in den Hausmüll. Bitte geben Sie diese an den entsprechenden kommunalen Sammelstellen ab.

Entsorgung von gebrauchten Batterien

Sie, als Endverbraucher, sind gemäß der Batterieverordnung gesetzlich zur Rückgabe aller gebrauchten Batterien und Akkus verpflichtet; **eine Entsorgung über den Hausmüll ist untersagt!**



Ihre verbrauchten Batterien/Akkus können Sie unentgeltlich bei den Sammelstellen Ihrer Gemeinde oder überall dort abgeben, wo Batterien verkauft werden! Sie erfüllen damit die gesetzlichen Verpflichtungen und leisten Ihren Beitrag zum Umweltschutz!

Spezifikationen

Monitor	
Abmessungen:	12 x 9 x 2,5 cm
Display:	5,0" Touchscreen (1024 x 768 Pixel)
Batterie:	3700 mAh
Speicher:	max. 64 GB (32 GB inkl.)
Außenmaterial:	widerstandsfähiges ABS-Gehäuse
Ladestrom:	5V / 2A
Beleuchtung:	manuelle Einstellung
Weißabgleich:	Einstellbar
Fotoauflösung:	400 x 400 JPG
Videoauflösung:	400 x 400 MOV
Tastatur:	Menü, Wiedergabe, Video, ZOOM, Foto, BRT

Arbeitstemperaturen	Kamerakopf und Kamerakabel: 0-60°C
	andere Teile: 0-40°C
Luftfeuchtigkeit	15-90% RH
Wasserdichtigkeit	IP67 (nur Kamerakopf)

Wir behalten uns das Recht vor, eventuelle Änderungen an Haupteinheit und Kamerakabel in verbesserter Variante durchzuführen. Daher ist es möglich, dass Warenneuzugänge andere Spezifikationen aufweisen, als die ursprüngliche Variante.

Impressum

Diese Bedienungsanleitung wurde von Titan Technology GmbH, An der Feuerwache 9, D-41836 Hückelhoven (www.titan-tech.de) veröffentlicht. Alle Rechte, einschließlich Übersetzung, sind vorbehalten. Jegliche Reproduktion, z.B. Fotokopie, Mikroverfilmung, oder auch Erfassung in elektronischen Datenverarbeitungssystemen, bedürfen der schriftlichen Genehmigung des Herausgebers. Diese Bedienungsanleitung entspricht dem technischen Stand bei Drucklegung. Änderung in Technik und Ausstattung vorbehalten.